



Sra. Filo Cañete Carrillo
Alcaldeessa de Sant Adrià de Besòs
Ajuntament de Sant Adrià de Besòs
Plaça de la Vila, 12, 08930 Sant Adrià de Besòs (Barcelona)

Assumpte: Informe sobre la manca d'espai en els nous vehicles adquirits per a la Policia Local de Sant Adrià de Besòs.

Senyora;

Amb el present escrit, des del **Sindicat Independent de la Policia Local (SIP-FEPOL)**, li trametem aquest document sobre la manca d'espai en els nous vehicles adquirits per la Policia Local.



01 Antecedents

Segons se'ns ha manifestat mitjançant diferents persones treballadores de la Policia Local de Sant Adrià de Besòs. S'han adquirit quatre vehicles nous del model Renault Arkana. Tots quatre han estat modificats, instal·lant una mampara en la part posterior pel trasllat de detinguts. Aquesta ocupa una part important de l'habitacle i impedeix que els seients davanters puguin fer tot el seu recorregut a l'hora d'adaptar-se a la posició de conducció de cada persona treballadora.

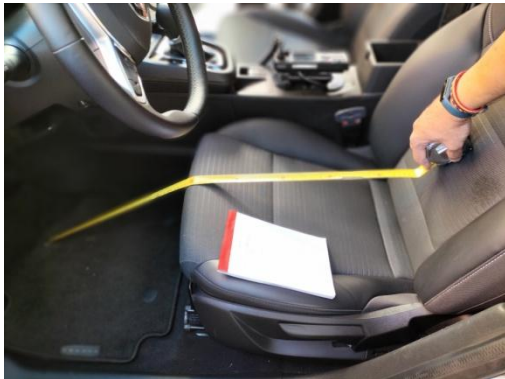
02 Normativa de referència.

- Llei 31/1995 de prevenció de Riscos Laborals, art. 14
- RD. 1215/1997 utilització d'equips de treball.
- RD 486/1997 Disposicions mínimes en llocs de treball.
- Directiva Marc Europea 89/391 CEE de 12 de juny de 1989.
- Manual de reformes de vehicles, revisió setena de 01/11/22 del Ministeri d'Indústria .
- Directiva Europea 74/60 CEE



03 Problemàtiques que presenten els vehicles.

Com ja hem exposat en el punt 01 del present document, els vehicles han estat modificats per adaptar-hi una mampara per trasllat de detinguts. Aquets element s'ha col·locat en la part central del vehicle separat en dues parts. Per un costat, l'habitacle on es troben els policies i per altre la zona de trasllats de detinguts.



La zona d'habitacle on es troben les places davanteres, es comprova que un cop el seient està col·locat el màxim endarrerit possible, amb el respalller en posició vertical, escassament hi ha 80 cm fins a al punt de recolzament de la zona de la pelvis, (punt H que és on ha d'estar la zona pèlvica, a uns 90 cm). **Per mesurar aquest punt, la directiva Europea 74/60 CEE, estableix que s'ha fer amb el seient del conductor en la seva posició més endarrerida i amb el respalller a uns 25°.** Es a dir, els seients que hi ha als

vehicles, degut a la limitació de les mampares pràcticament no compleixen amb aquest requisit.

Aquest fet origina problemes a l'hora d'accedir a l'interior del vehicle, més concretament al seient del conductor. La poca distància obliga a fer postures molt forçades amb risc de lesions al genolls o altres parts de les extremitats inferiors.



En la imatge adjunta on es pot veure com es força el genoll per tal de poder entrar i sortir del vehicle en la zona del conductor. En aquest sentit, **La Llei de PRL 31/1995 art. 14 deixa clar que els treballadors tenen dret a una protecció eficaç d'ela seva seguretat i salut i aquesta és responsabilitat de l'empresa**, en aquest cas l'Ajuntament de Sant Adrià de Besòs, com administració pública.

Pel que fa l'acompanyat succeeix un fet semblant, un cop e seient està col·locat el màxim endarrerit possible, escassament hi ha 30 cm. entre el seient i la part on es troba la guantera.

Cal recordar que en base al manual de reformes de vehicles, revisió setena de 01/11/22 , en el seu punt 8.20* , reformes que afecten al condicionament interior de vehicles, deixar clar que no es pot interferir en el normal funcionament dels coixins de



seguretat (*airbag*). Entenem que les modificacions no permeten que els seients es puguin moure en tot el seu recorregut, fet que pot originar problemes en el cas que els coixins de seguretat s'activin per la proximitat de les persones.



Fotografies on es pot comprovar la manca d'espai en l'habitacle, on el seient de l'acompanyat està escassament a 30 cm. Mampara que es podria moure uns centímetres per guanyar espai en la part davantera.



04 Conclusions i requeriments

Un cop vist els vehicles considerem i els demanem el següent;

- 1.-Poder disposar de l'informe d'homologació dels vehicles
- 2.-Que es modifiquin les mampares posteriors per guanyar espai en la zona davantera, per tal de complir amb la Directiva Europea 74/60.
- 3.-Que es tingui en compte que les postures forçades originen lesions important en les extremitats inferiors per complir amb art. 14 de la Llei de PRL on deixar clar que l'empresari i administració pública té l'obligació de vetllar per la protecció eficaç en matèria de seguretat i salut de les persones treballadores.
- 4.- Els demanem que es faci la respectiva Avaluació de riscos sobre l'activitat que es desenvolupa en els vehicles de policia, en especial a l'entra i sortida del mateix.

Per part de **SIP-FEPOL**, restem a la seva disposició per tal d'assessorar-los en tots aquells aspectes que considerin oportuns.

Rafel Villena i Sánchez

Arquitecte tècnic

Tècnic en Prevenció de Riscos Laborals

SIP-FEPOL